

Tehničke upute korisnicima e-Kaba servisa – poslovni za platne instrumente izdane od 01.01.2017.

UVOD

Upute za instalaciju programske podrške e-Kaba servisa za poslovne subjekte sastoji se od sljedećih poglavlja:

POGLAVLJE 1. - POJMOVI

POGLAVLJE 2. - PREDUVJETI ZA KORIŠTENJE E-KABA SERVISA

POGLAVLJE 3. - INSTALACIJA PROGRAMSKE PODRŠKE

POGLAVLJE 4. - PROMJENA PIN-A

POGLAVLJE 5. - PROMJENA PIN-A NA WINDOWS XP RAČUNALIMA

POGLAVLJE 6. - PREUZIMANJE CERTIFIKATA

POGLAVLJE 7. - DEBLOKIRANJE (OTKLJUČAVANJE) PIN-A

POGLAVLJE 8. - PONOVO GENERIRANJE (OBNOVA) CERTIFIKATA

POGLAVLJE 9. - BRISANJE CERTIFIKATA

POGLAVLJE 10. - DEINSTALACIJA PROGRAMSKE PODRŠKE

POGLAVLJE 11. - UDALJENO KONFIGURIRANJE (E-KABA POMOĆ)

Tehničke upute korisnicima e-Kaba servisa – poslovni za platne instrumente izdane od 01.01.2017.

POGLAVLJE 1. - POJMOVI

PIN	Tajni broj (zaporka) kojim je zaključan Vaš certifikat na PKI mediju. PIN Vas štiti u slučaju gubitka kartice.
USB uređaj (PKI medij)	Prijenosni uređaj Gemalto IDPrime USB token koji služi za pohranjivanje korisničkog certifikata. Uređaj objedinjuje u sebi čitač kartice s USB priključkom i Smart karticu.

POGLAVLJE 2. - PREDUVJETI ZA KORIŠTENJE E-KABA SERVISA

- Računalo spojeno na Internet
- Operativni sustav Windows XP SP3 ili noviji
- Minimalno 100 MB slobodnog prostora na disku
- Internet preglednik Microsoft Internet Explorer verzija 8 ili veća
- Preglednik PDF dokumenata

Za pripremu korištenja servisa, nakon predaje Pristupnice, od Banke ćete primiti:

- dopis o registraciji, Vašu inicijalnu zaporku i šifru za identifikaciju Korisnika
- elektroničkom poštom na Vašu e-mail adresu referencu certifikata

VAŽNO!

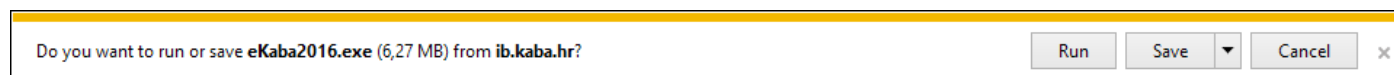
- Referenca certifikata i inicijalna zaporka služe Vam za pokretanje procesa za generiranje i preuzimanje digitalnog certifikata
- Referenca certifikata i šifra za identifikaciju služe u postupku identifikacije Korisnika od strane Odjela podrške korisnicima stoga Vas molimo da te podatke **OBAVEZNO** sačuvate.
- **USB uređaj ne priključujte na računalo dok postupak instalacije nije završen.**

POGLAVLJE 3. - INSTALACIJA PROGRAMSKE PODRŠKE

Programsku podršku preuzmite s web stranice Karlovačke banke www.kaba.hr

1. U Internet Exploreru otvorite link www.kaba.hr/ekaba-biz
2. Kliknite na link za preuzimanje instalacijske datoteke **za nove USB uređaje (od 2017.)**

U donjem dijelu prozora Internet Explorera pojavit će se sljedeća poruka u kojoj odaberite **Save**




Nakon dovršetka preuzimanja odaberite **Open Folder**



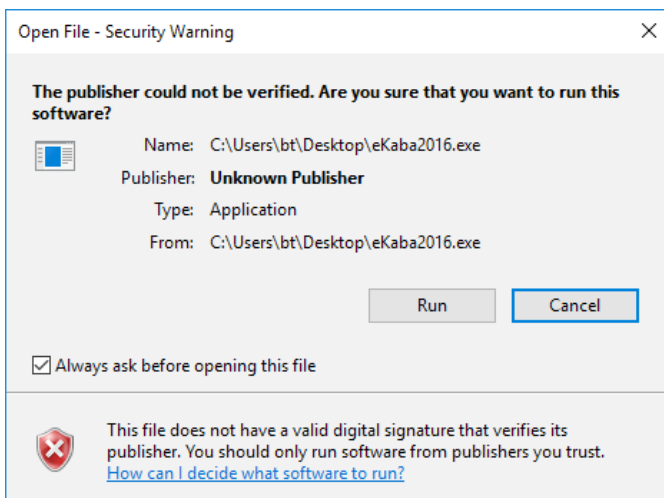
Tehničke upute korisnicima e-Kaba servisa – poslovni za platne instrumente izdane od 01.01.2017.

3. Pokrenite instalaciju dvostrukim klikom miša na preuzetu datoteku

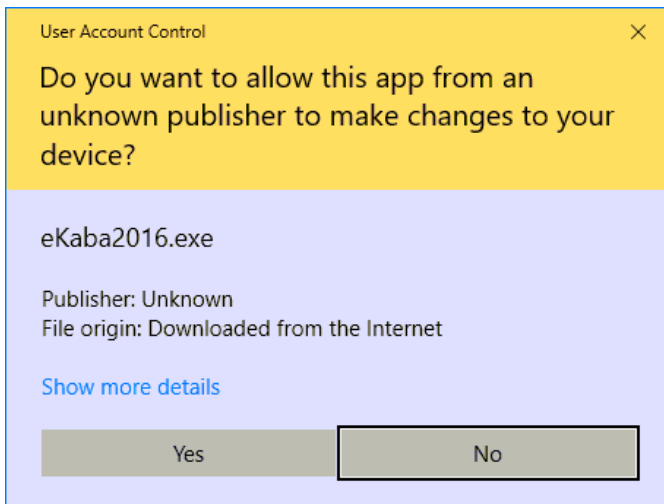
Name

 eKaba2016.exe

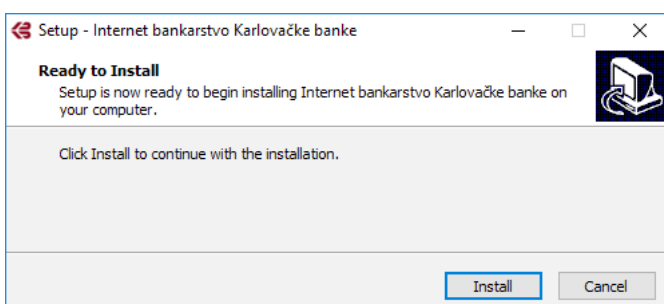
4. Odaberite **Run**



5. Odaberite **Yes**

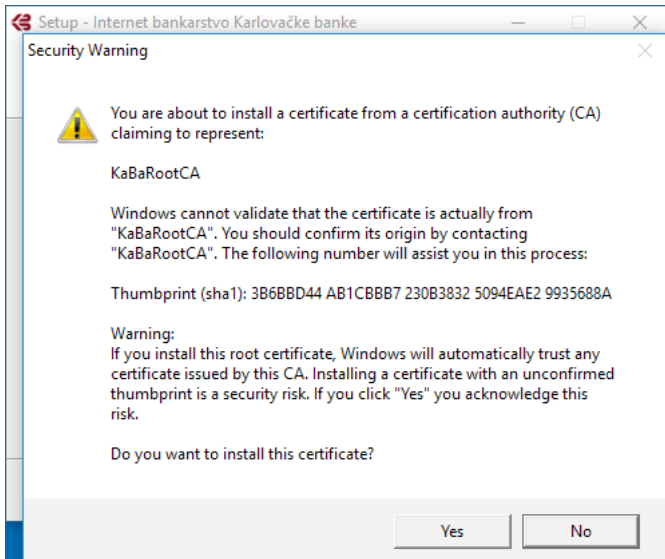


6. Odaberite **Install**

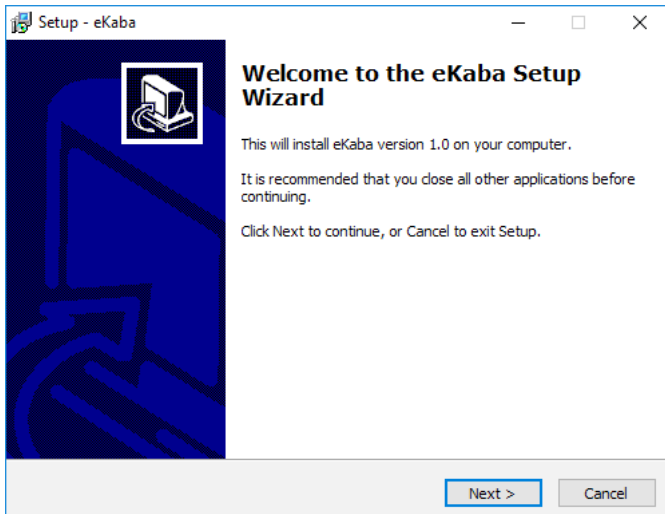


Tehničke upute korisnicima e-Kaba servisa – poslovni za platne instrumente izdane od 01.01.2017.

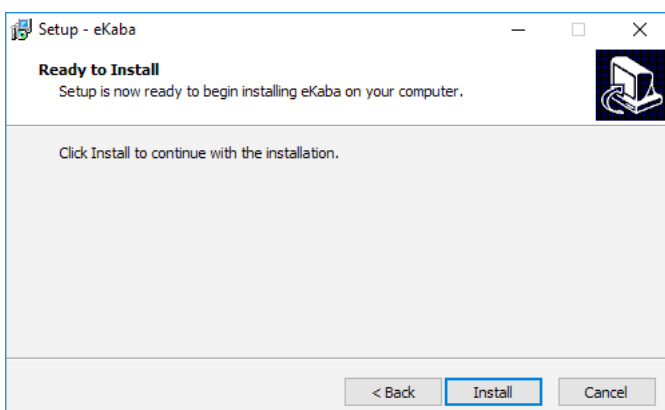
7. Odaberite **Yes**



8. Odaberite **Next**

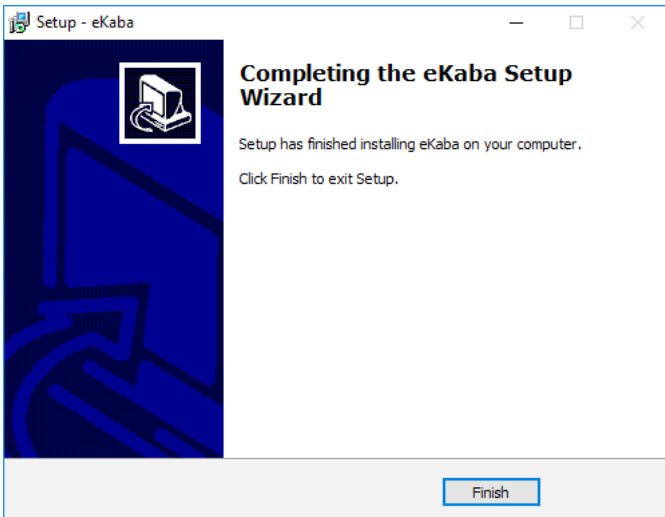


9. Odaberite **Install**

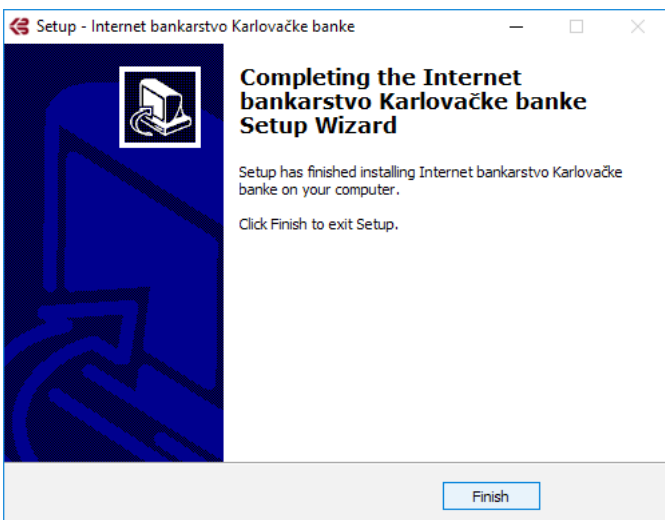


Tehničke upute korisnicima e-Kaba servisa – poslovni za platne instrumente izdane od 01.01.2017.

10. Odaberite **Finish**



11. Odaberite **Finish**



Priključivanje USB uređaja na računalo

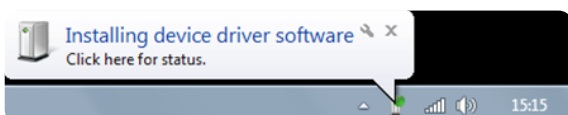
Nakon uspješne instalacije programske podrške priključite Vaš USB uređaj na računalo.

Prilikom prvog priključivanja USB uređaja u računalo pojavljuje se obavijest o instalaciji upravljačkih programa. Instalacija može potrajati nekoliko minuta i potrebno je pričekati da završi.

- Obavijest o instalaciji upravljačkih programa na Windows 10 računalima:



- Obavijest o instalaciji upravljačkih programa na Windows 7 računalima:



Nakon uspješne instalacije USB uređaja slijedi postupak promjene početnog PIN-a.

Tehničke upute korisnicima e-Kaba servisa – poslovni za platne instrumente izdane od 01.01.2017.

POGLAVLJE 4. - PROMJENA PIN-A

Prije preuzimanja certifikata na novi USB uređaj potrebno je izvršiti promjenu početnog PIN-a.

Početni PIN su četiri nule: **0000**

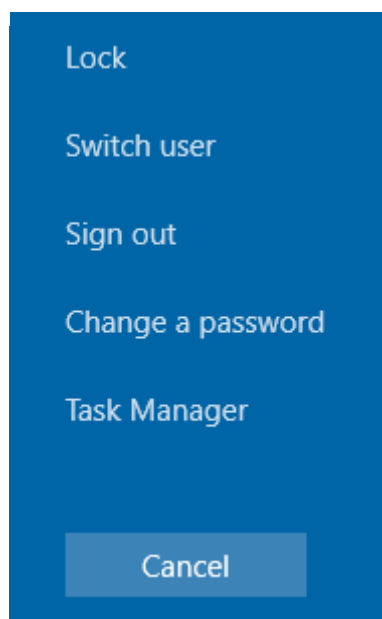
NAPOMENA

Ovaj postupak može se koristiti i kasnije, za promjenu PIN-a kojeg je definirao Korisnik.

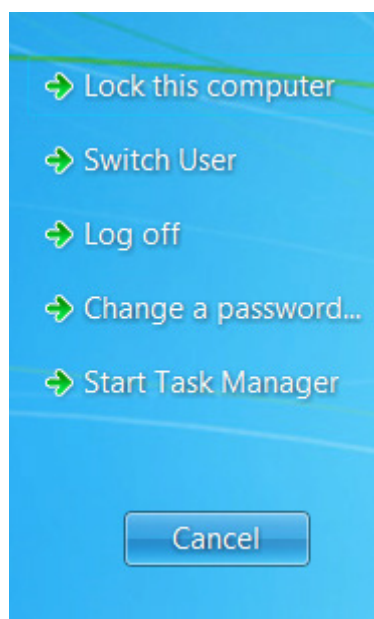
U nastavku je opisan postupak promjene PIN-a na računalima s operativnim sustavima Windows 7 i Windows 10. Za računala s operativnim sustavom Windows XP postupak je opisan u **POGLAVLJU 5. - PROMJENA PIN-A NA WINDOWS XP RAČUNALIMA.**

1. Pritisnite kombinaciju tipki Ctrl – Alt – Del na tipkovnici
2. Odaberite **Change a password** (Promijenite lozinku)

Windows 10

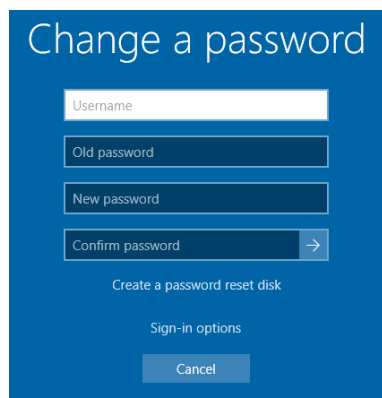


Windows 7

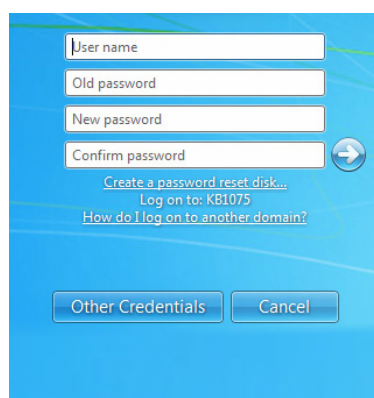


3. Za Windows 10 – odaberite **Sign-in options** (Mogućnosti prijave), a za Windows 7 – **Other Credentials**

Windows 10



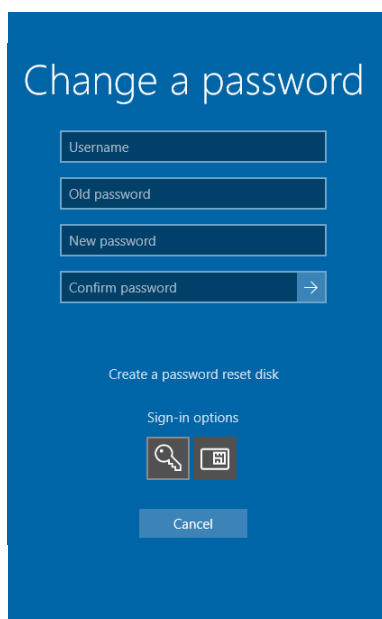
Windows 7



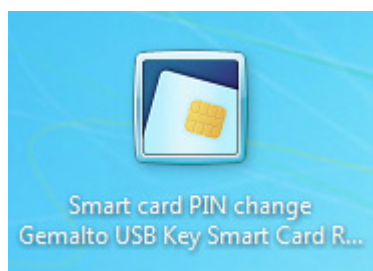
Tehničke upute korisnicima e-Kaba servisa – poslovni za platne instrumente izdane od 01.01.2017.

4. Za Windows 10 – odaberite ikonu pametne kartice, a za Windows 7 – odaberite **Smart Card PIN change**

Windows 10

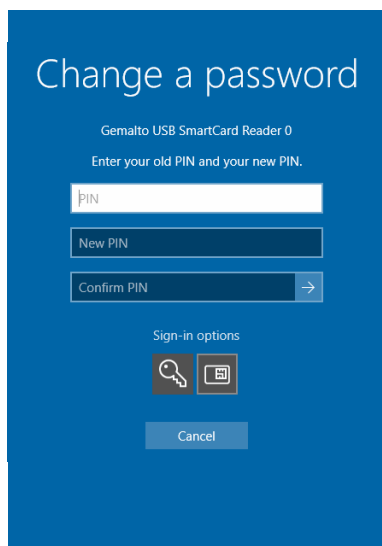


Windows 7

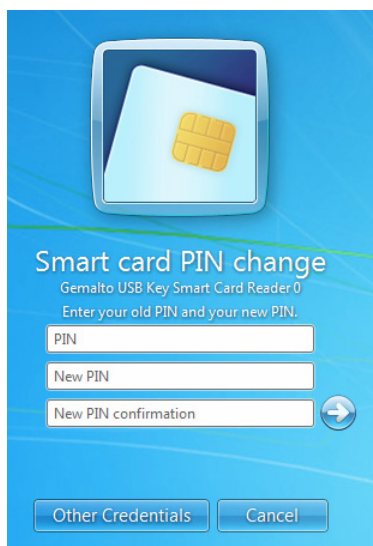


5. U polje **PIN** upišite trenutni PIN (kod novih USB uređaja to su četiri nule: 0000). U polje **New PIN** i **Confirm PIN** upišite Vaš novi korisnički PIN. Uvjeti novog PIN-a jesu da se koriste **samo brojevi** i da ima točno **6 znamenaka**.

Windows 10

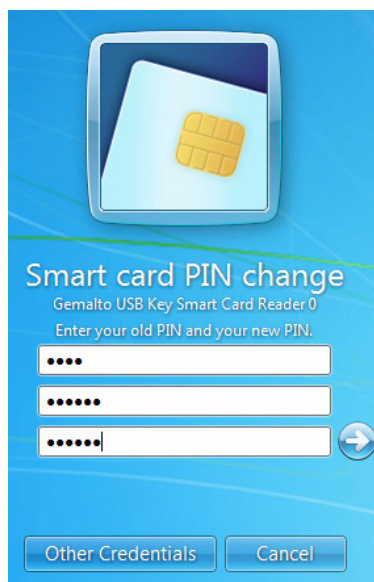
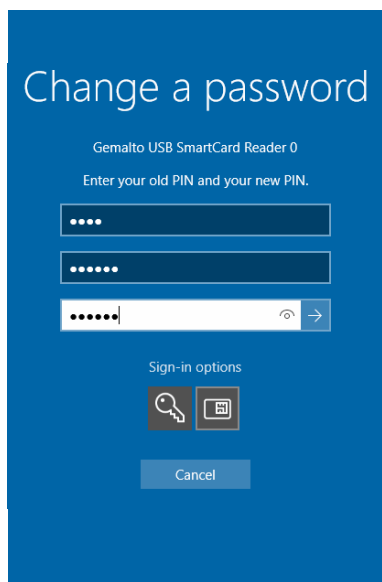


Windows 7



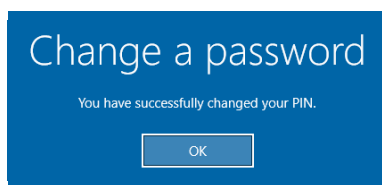
Tehničke upute korisnicima e-Kaba servisa – poslovni za platne instrumente izdane od 01.01.2017.

6. Nakon što ste upisali trenutni PIN i dva puta novi PIN kliknite na **strelicu** za nastavak:

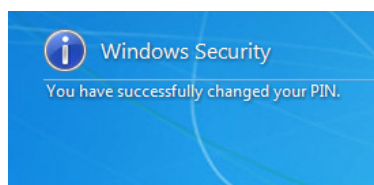


7. Prikazuje se poruka o uspješnoj promjeni PIN-a. Kliknite na **OK**.

Windows 10



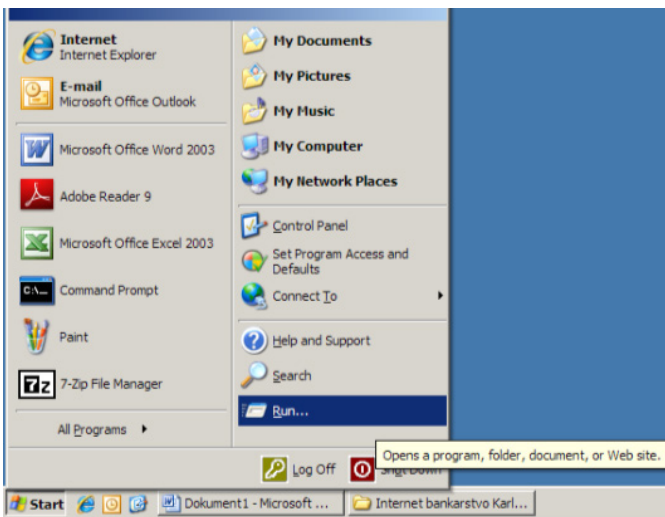
Windows 7



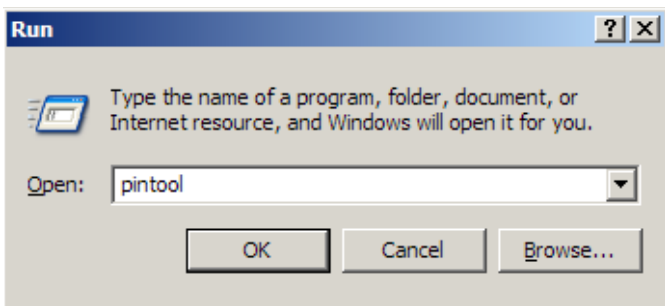
Tehničke upute korisnicima e-Kaba servisa – poslovni za platne instrumente izdane od 01.01.2017.

POGLAVLJE 5. - PROMJENA PIN-A NA WINDOWS XP RAČUNALIMA

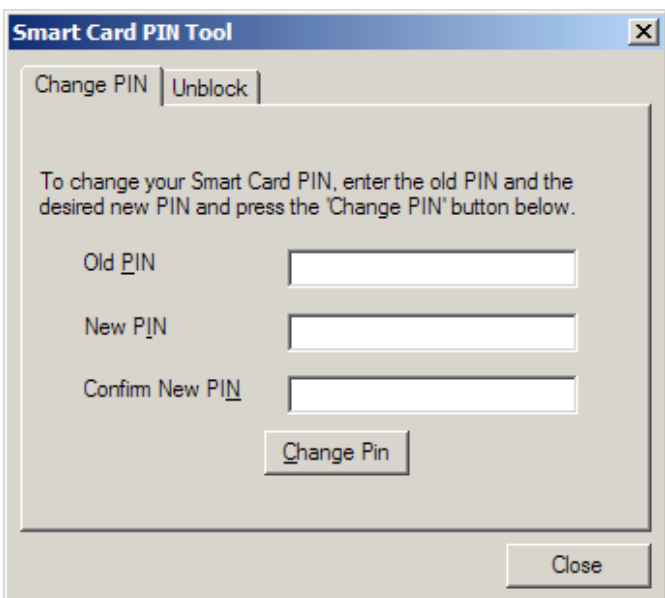
1. Kliknite na **Start** pa **Run** ili pritisnite kombinaciju tipki Windows Key + R



2. U Run prozor upišite **pintool** i kliknite na **OK** (ili pritisnite Enter)

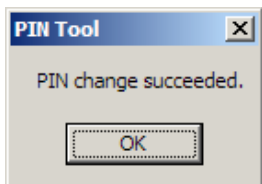


3. U novom prozoru upišite trenutni PIN (**Old PIN**). Kod novih USB uređaja početni PIN su četiri nule **0000**. Novi PIN upišite u polja **New PIN** i **Confirm New PIN**. Uvjeti novog PIN-a jesu da se koriste **samo brojevi** i da ima točno **6 znamenaka**. Nakon toga kliknite na **Change Pin**.



Tehničke upute korisnicima e-Kaba servisa – poslovni za platne instrumente izdane od 01.01.2017.

4. Pojavljuje se poruka o uspješnoj promjeni PIN-a. Kliknite na **OK** i zatvorite na **Close**.

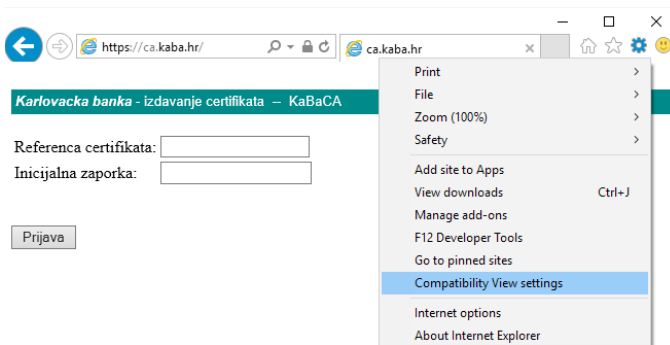


POGLAVLJE 6. - PREUZIMANJE CERTIFIKATA

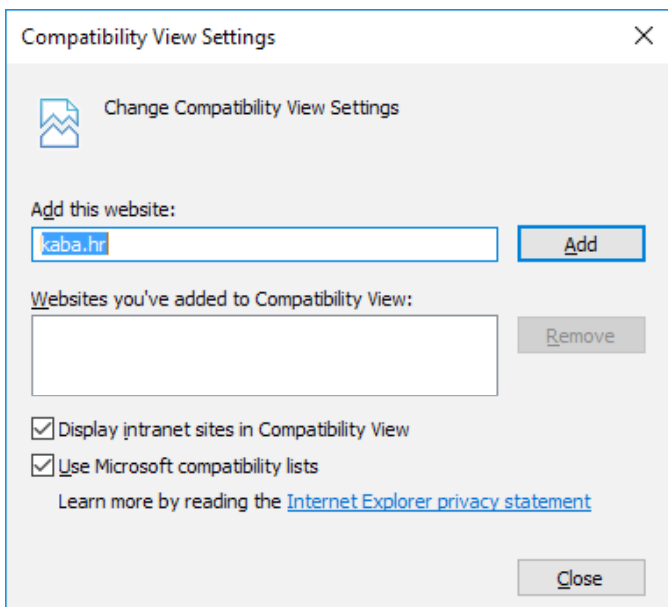
1. Otvorite Microsoft Internet Explorer

2. U polje adrese upišite: <https://ca.kaba.hr>

3. Nakon što se otvori stranica <https://ca.kaba.hr> dodajte je na popis za prikaz u načinu kompatibilnosti: kliknite na ikonu **Tools**, potom na **Compatibility View settings** (Postavke prikaza za kompatibilnost).



4. Provjerite da li u polju Add this website piše **kaba.hr**. Kliknite na **Add** i zatvorite na **Close**.



Tehničke upute korisnicima e-Kaba servisa – poslovni za platne instrumente izdane od 01.01.2017.

5. Na stranici <https://ca.kaba.hr> upišete **velikim slovima REFERENCU CERTIFIKATA** (koju ste dobili e-mail-om) i **INICIJALNU ZAPORKU** (koju ste dobili na dopisu) te kliknite **Prijava**.

Karlovačka banka - izdavanje certifikata -- KaBaCA

Referenca certifikata:

Inicijalna zaporka:

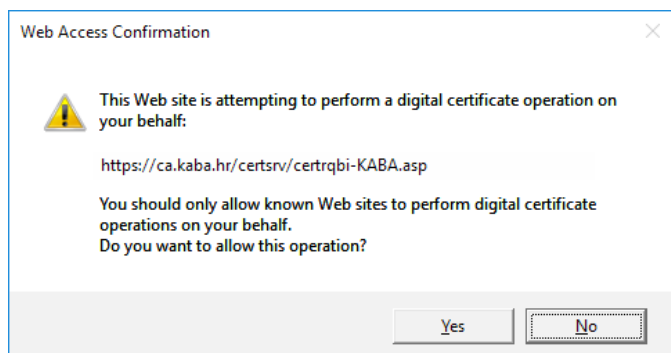


Upišite **REFERENCU CERTIFIKATA** (iz e-maila).
Pazite na **VELIKA SLOVA**.

Upišite **INICIJALNU ZAPORKU** (iz dopisa).
Pazite na **VELIKA SLOVA**.

Klikni **Prijava**

6. Otvara se poruka upozorenja. Kliknite **Yes**.



7. Otvara se stranica servisa za izdavanje certifikata.

U slučaju da podaci za registraciju nisu točni, molimo da kontaktirate Odjel podrške korisnicima na telefon: 0800 417 336.

Ako su podaci u redu u polju **CSP** odaberite **Microsoft Base Smart Card Crypto Provider** i potvrdite s **Pošalji**.

Karlovačka banka CA service -- KaBaCA

Web Browser Certificate - Zahtjev za certifikat

Podaci za registraciju. Ako smatrate da podaci nisu točni obratite se >

Naziv:

E-Mail:

Tvrtka:

Org.jedinica:

Grad:

Zemlja:

Broj certifikata:

>
Odaberite CSP:

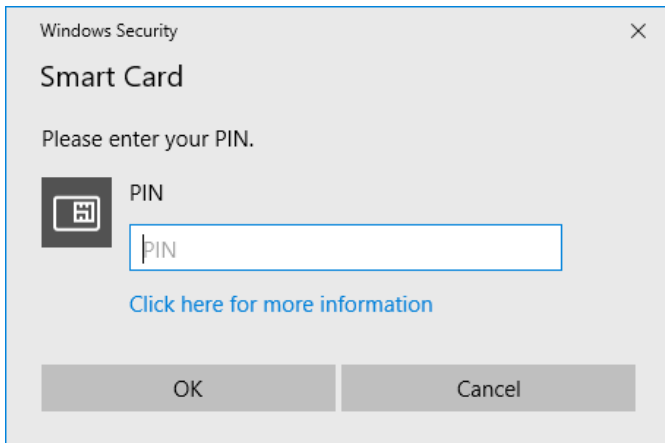
CSP:



Pošalji

Tehničke upute korisnicima e-Kaba servisa – poslovni za platne instrumente izdane od 01.01.2017.

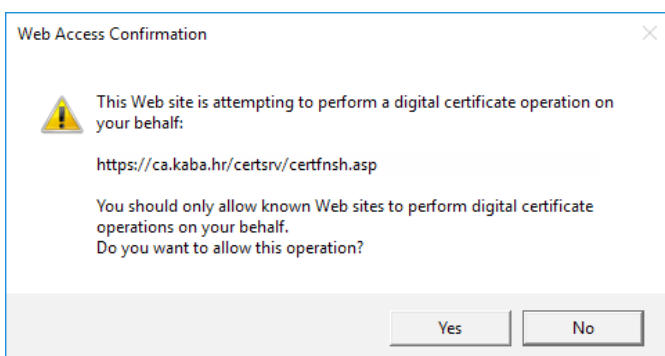
8. Otvara se poruka za unos PIN-a kojega ste promijenili u koraku **Error: Reference source not found.** (Pogreška: Izvor reference nije pronađen). Upišite **PIN** i kliknite **OK**.



Unosom i potvrdom PIN-a javlja se informativna poruka:



9. Ponovno se javlja poruka upozorenja. Kliknite **Yes**.



10. Nakon nekog vremena otvara se stranica koja Vas obavještava da je certifikat izdan od strane Banke. Preuzmite certifikat na Vaš USB uređaj klikom na Instaliraj ovaj certifikat.

Karlovačka banka CA servis -- KaBaCA

Certifikat izdan

Zahtjevani certifikat Vam je izdan

 [Instaliraj ovaj certifikat](#)

Tehničke upute korisnicima e-Kaba servisa – poslovni za platne instrumente izdane od 01.01.2017.

11. Nakon toga slijedi poruka o uspješnom preuzimanju certifikata

Karlovačka banka - izdavanje certifikata -- KaBaCA

Certifikat instaliran

Završili ste generiranje i preuzimanje certifikata.

Vaš certifikat uspješno je instaliran.

Služba za korisnike završit će Vašu registraciju.

Po završetku registracije Služba za korisnike poslat će Vam novu e-mail poruku.

Nakon primitka te e-mail poruke moći ćete se prvi puta prijaviti na servis eKaBa.

Molimo Vas da ne ponavljate generiranje i preuzimanje certifikata!

POGLAVLJE 7. - DEBLOKIRANJE (OTKLJUČAVANJE) PIN-A

Nakon **pet** uzastopno pogrešno unesena PIN-a, Vaš USB uređaj će biti blokirani i nećete biti u mogućnosti bez pomoći ovlaštenog djelatnika Banke koristiti e-Kaba servis.

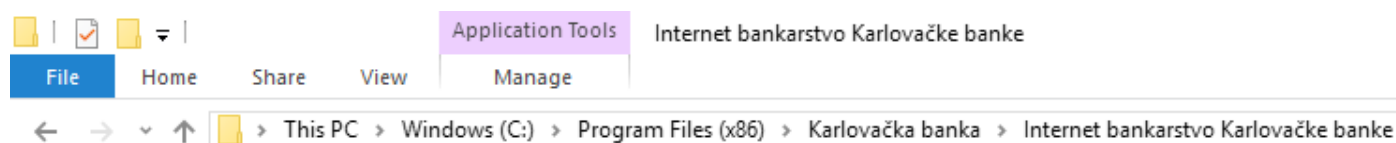
U slučaju zaključavanja PIN-a trebate nazvati Odjel podrške korisnicima na broj telefona 0800 417 336.

U svrhu Vaše identifikacije kao Korisnika e-Kaba servisa, molimo da prethodno pripremite **referencu certifikata** (iz e-mail poruke pri prvoj registraciji na servis) i **šifru identifikacije** (koju ste dobili na dopisu).


Postupak otključavanja PIN-a:

1. Nazovite Odjel podrške korisnicima na broj telefona 0800 417 336
2. Izvršite identifikaciju na način da djelatniku Odjela podrške korisnicima kažete Vašu:
 - Referencu certifikata
 - Šifru identifikacije
3. Priključite Vaš zaključani USB uređaj u računalo.
4. Pokrenite aplikaciju za otključavanje kartice tako da otvorite Explorer za datoteke (File Explorer) ili This PC (Computer) ikonu na radnoj površini pa odaberite:

C: > Program Files (x86) > Karlovačka banka > Internet bankarstvo Karlovačke banke



U mapi Internet bankarstvo Karlovačke banke pokrenite aplikaciju **kaba_otkljucaj**:

 kaba_otkljucaj.exe

Tehničke upute korisnicima e-Kaba servisa – poslovni za platne instrumente izdane od 01.01.2017.

5. Pojavljuje se sljedeći ekran:

Kaba Remote Unlock V16

Da bi uspješno otključali Vašu karticu nazovite Odjel podrške korisnicima Karlovačke banke.

Vaš serijski broj kartice je:

Slučajni brojevi

S1	S2	S3	S4	S5	S6	S7	S8
31	124	54	153	139	2	31	127

Kontrolni

SK
161

Odgovor iz banke

O1	O2	O3	O4	O5	O6	O7	O8
<input type="text"/>	<input type="text"/>	<input type="text"/>	<input type="text"/>	<input type="text"/>	<input type="text"/>	<input type="text"/>	<input type="text"/>

OK

Novi PIN

Ponovi novi PIN

6. Kliknite na Učitaj broj kartice.

7. Nakon što se pojavi serijski broj kartice u odgovarajućem polju djelatniku Odjela podrške korisnicima pročitajte Slučajne brojeve s ekrana.

8. Djelatnik Odjela podrške korisnicima će Vam pročitati novi niz brojeva koje trebate upisati u polje Odgovor iz banke.

9. U polje Novi PIN upišite novi PIN. Uvjeti PIN-a jesu da se koriste samo brojevi i da ima točno 6 znamenaka.

10. U polje Ponovi novi PIN ponovite unos novog PIN-a.

11. Potvrdite deblokadu PIN-a klikom na naredbu Otključaj.

Poruku o uspješnom deblokiranju kartice potvrdite klikom na OK.

Ukoliko dobijete drugačiju poruku, uz pomoć djelatnika Odjela podrške korisnicima ponovite potrebne korake kako bi uspješno dovršili postupak deblokiranja kartice.

12. Napustite aplikaciju klikom na Izlaz.

Tehničke upute korisnicima e-Kaba servisa – poslovni za platne instrumente izdane od 01.01.2017.

POGLAVLJE 8. - PONOVO GENERIRANJE (OBNOVA) CERTIFIKATA

Po isteku valjanosti izdanog certifikata (rok 2 godine od dana izdavanja certifikata) potrebno je ponoviti postupak za izdavanje i instaliranje certifikata, kao i u slučajevima gubitka, krađe ili oštećenja USB uređaja.

Prije preuzimanja novog certifikata potrebno je obrisati postojeći istekli certifikat s Vašeg USB uređaja.

Postupak za brisanje certifikata s USB uređaja nalazi se u POGLAVLJU 9. - BRISANJE CERTIFIKATA.

Postupak za preuzimanje certifikata nalazi se u POGLAVLJU 6. - PREUZIMANJE CERTIFIKATA.

Prigodom nastanka bilo kojeg od naprijed navedenih slučajeva, molimo da se javite:

Karlovačka banka d.d.
Odjel podrške korisnicima
V. Mačeka 8
47000 Karlovac
Telefon 0800 417 336
Email e-kaba@kaba.hr

O isteku valjanosti certifikata bit ćete pravodobno obaviješteni putem e-mail obavijesti te je stoga nužno da u slučaju mijenjanja e-mail adrese novu dostavite u Odjel podrške korisnicima.

Tehničke upute korisnicima e-Kaba servisa – poslovni za platne instrumente izdane od 01.01.2017.

POGLAVLJE 9. - BRISANJE CERTIFIKATA

Prije obnove certifikata ili ukoliko više ne želite koristiti servis e-Kaba preporučuje se obrisati certifikat s USB uređaja.

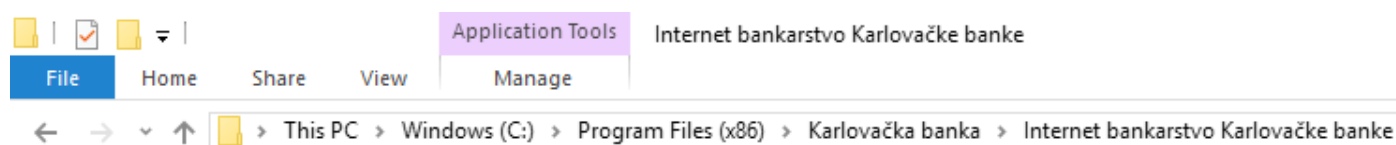
VAŽNO!

Ovim postupkom je nepovratno obrisani certifikat s Vašeg USB uređaja.

Za brisanje certifikata potrebno je učiniti sljedeće:

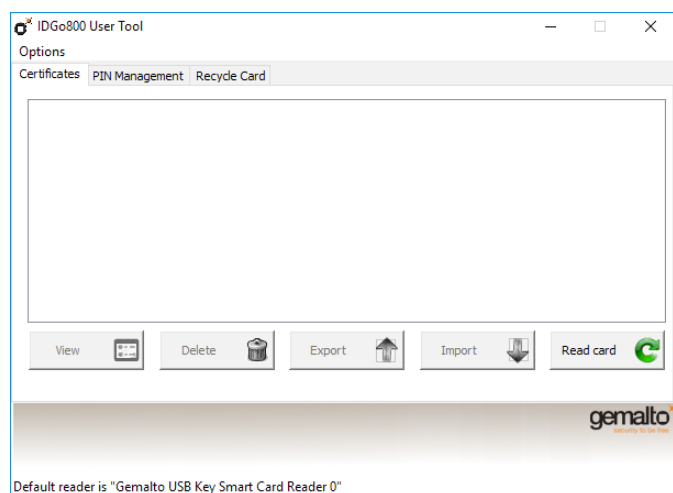
1. Prikjučite Vaš USB uređaj u računalo.
2. Pokrenite aplikaciju **IDGo800 User Tool**: otvorite Explorer za datoteke ili This PC (Computer) ikonu na radnoj površini pa odaberite:

C: > Program Files (x86) > Karlovačka banka > Internet bankarstvo Karlovačke banke



U mapi Internet bankarstvo Karlovačke banke pokrenite aplikaciju IDGo800UserTool.

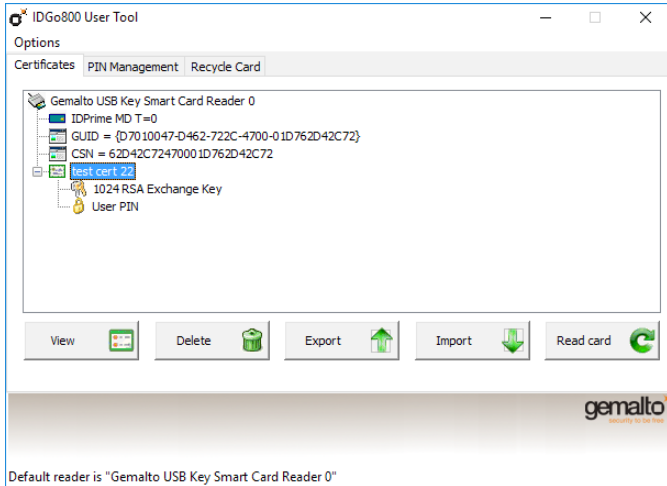
Pojavljuje se sljedeći ekran:



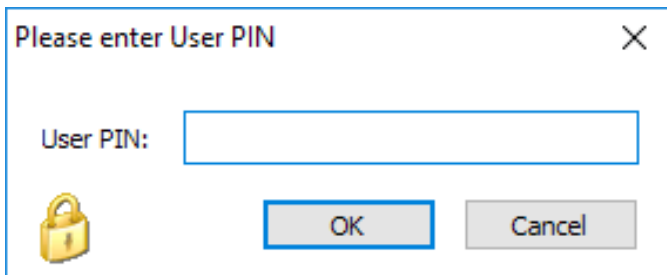
3. Kliknite na **Read card**.
4. Na ekranu će se pojaviti sadržaj Vašeg USB uređaja, odnosno certifikati spremljeni na njemu.

Odaberite certifikat (kao na slici) i kliknite na **Delete**.

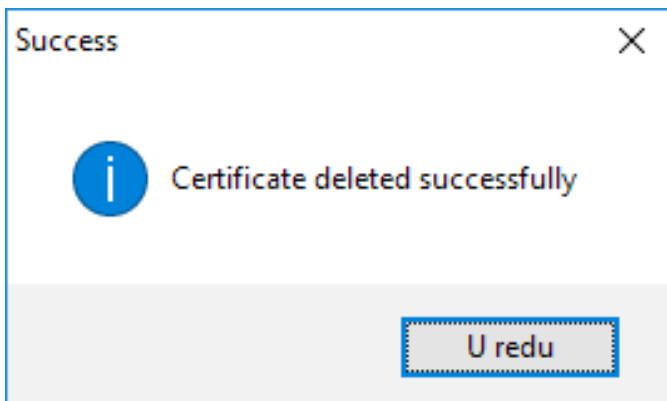
Tehničke upute korisnicima e-Kaba servisa – poslovni za platne instrumente izdane od 01.01.2017.



5. U polje **User PIN** upišite Vaš PIN i kliknite na **OK**.



6. Ako je certifikat uspješno obrisano pojavit će se poruka. Kliknite na **U redu** (OK).



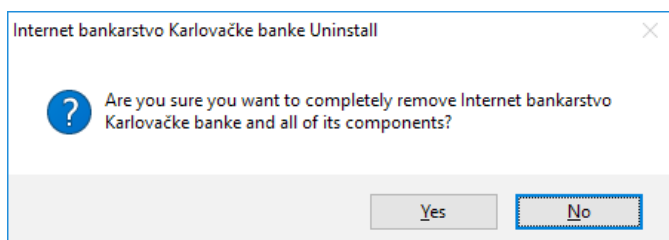
7. Zatvorite prozor aplikacije IDGo800 User Tool.

Tehničke upute korisnicima e-Kaba servisa – poslovni za platne instrumente izdane od 01.01.2017.

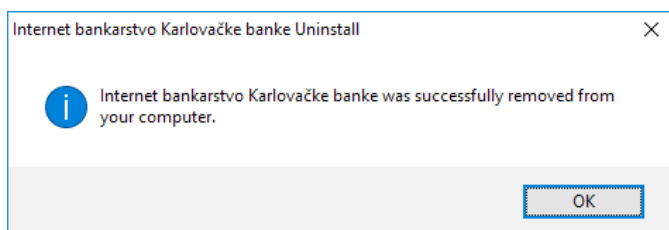
POGLAVLJE 10. - DEINSTALACIJA PROGRAMSKE PODRŠKE

Programsku podršku za servis e-Kaba možete deinstalirati prateći uputu u nastavku:

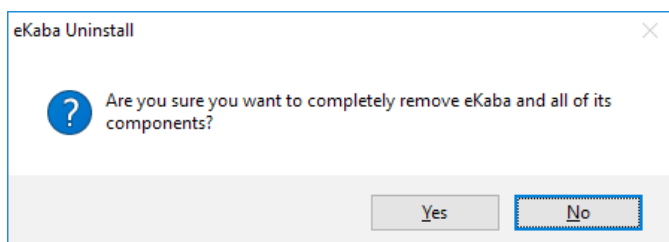
1. Otvorite **Control Panel** (Upravljačka ploča) i odaberite **Programs and features** (Programi i značajke).
2. U popisu instaliranih programa odaberite **Internet bankarstvo Karlovačke banke 2016** i potom kliknite na **Uninstall** (Deinstaliraj).
3. Kliknite **Yes** kao potvrdu da želite deinstalirati programsku podršku.



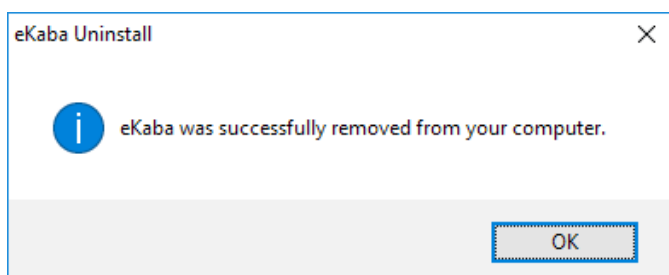
4. Nakon završetka deinstalacije kliknite **OK**.



5. U popisu instaliranih programa odaberite **eKaba version 1.0** i potom kliknite na **Uninstall** (Deinstaliraj).
6. Kliknite **Yes** kao potvrdu da želite deinstalirati programsku podršku.



7. Nakon završetka deinstalacije kliknite **OK**.



Tehničke upute korisnicima e-Kaba servisa – poslovni za platne instrumente izdane od 01.01.2017.

POGLAVLJE 11. - UDALJENO KONFIGURIRANJE (E-KABA POMOĆ)

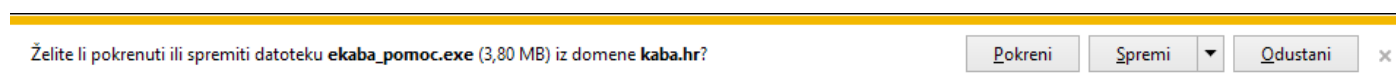
U sklopu usluge servisa e-Kaba omogućena je i pomoć Korisniku putem udaljenog pristupa računalu upotrebom jednokratnog identifikacijskog broja.

Da biste mogli koristiti ovu uslugu potrebno je sljedeće:

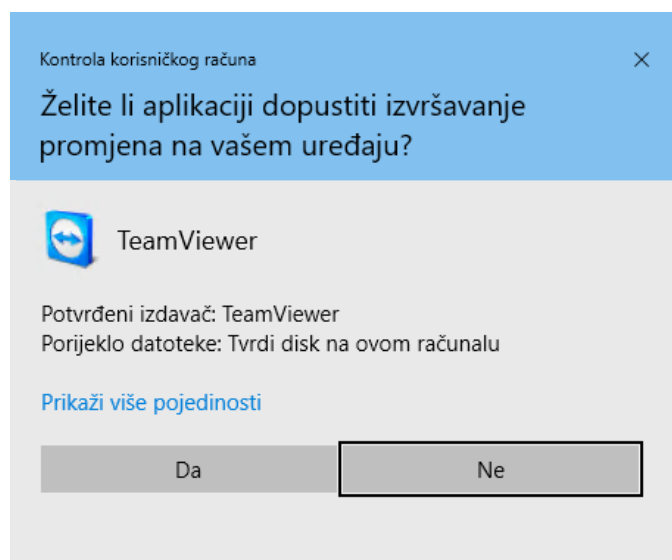
1. Nazovite Odjel podrške korisnicima na broj telefona 0800 417 336
2. Izvršite identifikaciju na način da djelatniku Odjela podrške korisnicima kažete Vašu:
 - Referencu certifikata (iz e-mail poruke pri prvoj registraciji na servis)
 - Šifru identifikacije (koju ste dobili na dopisu)
3. Otvorite Microsoft Internet Explorer
4. U polje adrese upišete: www.kaba.hr
5. Na otvorenoj web stranici kliknite na **Elektroničko bankarstvo**, potom na link **Podrška za poslovne subjekte**.
6. Kliknite na ikonu **Udaljena pomoć**



7. U donjem dijelu prozora Internet Explorera pojavit će se sljedeća poruka u kojoj odaberite **Pokreni (Run)**



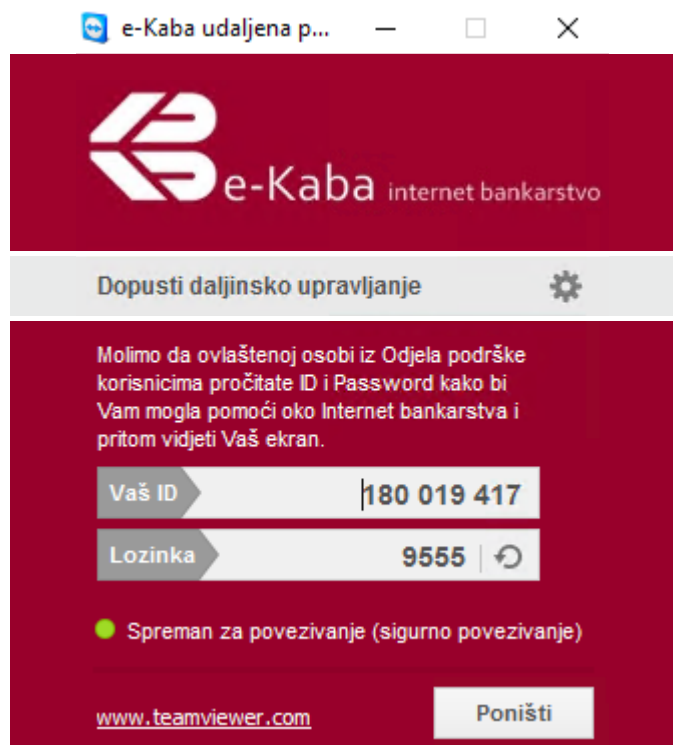
8. U obavijesti koja se pojavi kliknite na **Da**



Tehničke upute korisnicima e-Kaba servisa – poslovni za platne instrumente izdane od 01.01.2017.

9. Pojavljuje se ekran aplikacije za udaljeni pristup računalu.

Molimo da djelatniku Odjela podrške korisnicima pročitate **ID** i **Password (Lozinku)** kako bi mogao pristupiti Vašem računalu i pomoći Vam u rješavanju problema s e-Kaba servisom.



VAŽNO!

Banka ne snosi nikakvu odgovornost za eventualnu štetu koja bi nastala uslijed promjene podataka na Vašem računalu, a do koje je došlo korištenjem udaljene administratorske konfiguracije.